

MILK BARTM
easy for you, healthy for them



ЕФЕКТИВНЕ РІШЕННЯ ДЛЯ ВИРОЩУВАННЯ ТЕЛЯТ





Гармонія травлення

Ризик виникнення аліментарної діареї, перехресного ссання та низьких приростів живої ваги, що є поширеним явищем під час вирощування телят, може бути значно знижений завдяки максимальному забезпеченню природних механізмів живлення.

У лактуючої корови виділення молока відбувається, коли під час стимуляції окситоцин потрапляє у кровотік. Окситоцин змушує клітини вимені стискатися і виводити молоко з альвеол в цистерни над дійками.

Окситоцин не спричиняє витікання молока з дійки. Дійковий канал повинен бути фізично відкритий для виділення молока.

Коли теля ссе корову, воно створює як позитивний, так і негативний тиск (здавлювання і ссання). Здавлювання стимулює дійку корови, завдяки чому виділяється окситоцин.

Ссання дозволяє теляті долати бар'єр сфінктера дійки і виводити молоко з неї. Теля ссе повільно (1 л молока за 4-5 хвилин), виділяючи при цьому багато слини.



Слина відіграє життєво важливу роль у здоров'ї теляти і виробляється повільно при ссанні. Вона має природні антимікробні властивості для підвищення імунітету і оптимізує рівень рН в сичузі, щоб молоко могло правильно згортатися. Слина також містить фермент ліпазу, який необхідний для перетравлення жиру молока.

Повільне надходження молока в сичуг дає можливість реніну та іншим ферментам згортати молоко. Життєво важливо, щоб лактоза перетравлювалася в основному в сичузі і не потрапляла в кишечник. При контакті з сирим молоком або лактозою відбувається швидке розмноження кишкової палички. Це є основною причиною розладів травлення у телят в перші тижні життя.

Природний механізм ссання з використанням позитивного та негативного тиску активує стравохідний жолоб таким чином, що він закривається та утворює трубку, крізь яку молоко обходить рубець та потрапляє в сичуг. Стравохідний жолоб — це вигнутий м'яз, який є основою стравоходу. Завдяки йому все, що потрапляє у ротову порожнину теляти, переходить в сичуг, минаючи рубець.

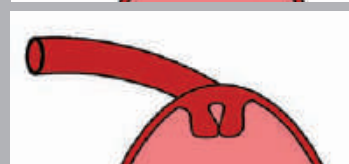
Рубець. Коли теля п'є воду з корита або їсть дерть чи зерно, стравохідний жолоб залишається розслабленим, щоб цей корм надходив у рубець для перетравлювання.

Сичуг. Коли теля ссе дійку корови, стравохідний жолоб закривається та утворює трубку, що направляє молоко прямо в сичуг для перетравлювання. Ця трубка невелика і може не впоратися з великими об'ємами молока при швидкому ковтанні.

Стравохідний жолоб в розслабленому стані. Коли теля п'є воду з корита або їсть рослинні корми, м'язи стравохідного жолоба розслабляються, при цьому вода та корм потрапляють у рубець.



Стравохідний жолоб, коли теля ссе дійку. М'язи напружуються, утворюючи трубку, яка направляє молоко до сичуга. При швидкому ковтанні трубка може переповнюватися, що є причиною потрапляння молока в рубець.



Стравохідний жолоб невеликий, тому дуже важливо, щоб швидкість надходження молока була контрольованою, щоб не виникало переповнення і молоко не потрапляло в рубець або легені. Якщо молоко переповнює стравохідний жолоб і потрапляє в рубець, це спричиняє проблеми з травленням. У рубці виробляються ферменти для перетравлювання рослинних кормів, які не здатні перетравлювати молоко, що ферментується, утворюючи молочну кислоту як побічний продукт. Молочна кислота потрапляє у кровотік теляти і може спричинити депресію, відсутність апетиту, а інколи навіть загибель.

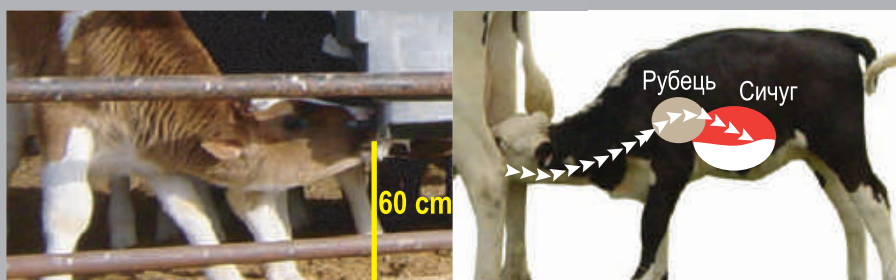


Витяг Для здоров'я теляти дуже важливо, щоб все молоко потрапляло в сичуг. Якщо молоко потрапляє в рубець внаслідок швидкого ковтання, годівлі через трубку або з відра, це може спричинити біль в кишечнику, оскільки ферменти в рубці не можуть перетравлювати молоко. Молоко в рубці є головною причиною ацидозу рубця та відсутності приросту живої ваги теляти. Джерело — доктор Джім Квіглі

Оптимізуйте ефективність

Щоб травна система функціонувала ефективно, теляті треба пити молоко у тому ж положенні, що й при ссанні корови. Потік молока під час ссання повинен бути контрольованим, аби стравохідний жолоб функціонував повноцінно, і молоко обходило рубець.

Важливо, щоб висота розташування соски складала приблизно 60 см. від підлоги, щоб стравохідний жолоб функціонував повноцінно і молоко спрямовувалося в сичуг.



Аналізуючи фізіологію теляти та роль травної системи, чітко зрозуміло, що досвід повільної годівлі теляти при ссанні корови є життєво важливим для здорового травлення.

Годівля задля інтенсивного росту

Теля потребує достатньої кількості енергії та поживних речовин, щоб рости та зберігати тепло в холодну погоду або прохолоду — в спеку. Воно повинно бути забезпечене повнораціонним комбікормом та чистою водою без обмежень.

Тиждень 1-3 Вся енергія надходить з молозива/молока. Упродовж перших кількох тижнів життя теля не одержує енергії з комбікорму, тому важливо забезпечити його достатньою кількістю молока для задоволення всіх енергетичних потреб. Проте важливо забезпечити наявність комбікорму в раціоні з першого тижня, щоб якнайшвидше стимулювати розвиток рубця.

Тиждень 4 У цей період починає розвиватися рубець. Невелику кількість енергії теля одержує з комбікорму, але більшу її частину — все ще з молока.

Тиждень 6 У кінці шостого тижня (через 42 дні від народження) рубець повинен достатньо розвинутися, щоб зменшити споживання молока, але за умови, що теля уже з'їдає не менше 700 г комбікорму за добу. Якщо теля з'їдає 700 г і більше комбікорму, то об'єм молока можна зменшити до 4 літрів за добу, випоюючи його один раз на день, в ідеалі — в кінці дня. Якщо теля за добу не з'їдає 700 г комбікорму, в його раціоні треба залишити велику кількість молока, поки воно не буде з'їдати достатньо корму.

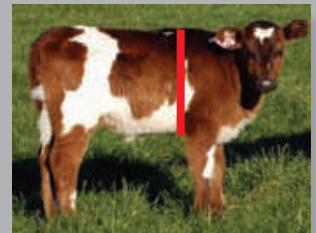
Тиждень 12 Рубець повинен бути розвинений достатньо, щоб теля продовжувало рости на рослинних кормах (кормосуміші на основі силосу та концентратів).

Відлучення. Для запобігання схудненню при відлученні важливо, щоб теля одержувало комбікорм в необмеженій кількості з першого тижня. Через 42 дні теля має споживати 700 г стартерного раціону (комбікорму). Коли це досягається, телятам можна зменшити об'єм молока і випоювати один раз на добу. Не слід переходити на одноразову годівлю до досягнення 42-денного віку.

В ідеалі при переході на одноразову годівлю телят їх треба напувати ввечері. Тоді теля буде спати з «повним шлунком», але буде голодним упродовж дня. За наявності необмеженої кількості комбікорму, воно буде споживати його більше, прискорюючи розвиток рубця. Якщо теля споживає не менше 1 кг комбікорму, його можна відлучати від молока з восьмого тижня життя.

Об'єм молока

Щотижня треба контролювати ріст теляти за допомогою мірної стрічки, щоб регулювати об'єм годівлі, використовуючи наведений нижче приклад. Вимірювання об'єму грудей теляти треба проводити сантиметровою стрічкою безпосередньо за лопатками (почавши з точки за плечовою за лопатками і далі вниз, уздовж ребер і через низ тулуба).



Приклад для незбираного молока

	Обхват грудей за лопатками теляти, см	Жива вага (приблизно), кг	Кількість молозива, л	Кількість молока, л	Кількість порцій	Комбікорм, г	Тип соски
День 1	70	40	4.7		Розділити на 2-3 порції		Milk Bar Colostrum Teat
День 2			4.7		Розділити на 2-3 порції		Milk Bar Colostrum Teat
День 3			2.0	3	Розділити на 2-3 порції		Milk Bar Colostrum Teat
Тиждень 1	70	40		5.3	Розділити на 2 порції	Досхочу	Milk Bar Teat
Тиждень 2	74	44		5.6	Розділити на 2 порції	Досхочу	Milk Bar Teat
Тиждень 3	80	50		6.0	Розділити на 2 порції	Досхочу	Milk Bar Teat
Тиждень 4	84	57		6.3	Розділити на 2 порції	Досхочу	Milk Bar Teat
Тиждень 5	86	61		6.4	Розділити на 2 порції	Досхочу	Milk Bar Teat
Тиждень 6	88	65		6.2	Розділити на 2 порції	700 г	Milk Bar Teat
Тиждень 7	92	73		4.0	1 порція (увечері)	Досхочу	Milk Bar Teat
Тиждень 8	94	77		4.0	1 порція (увечері)	Досхочу	Milk Bar Teat
Тиждень 9	98	86		4.0	1 порція (увечері)	Досхочу	Milk Bar Teat

ВАЖЛИВО! У холодну погоду треба збільшувати об'єм на 2% на кожен градус нижче +5°C.

ПРИКЛАД: Щоденний об'єм: 5 л.

При +4°C збільшити на 2% = 5,1 л

При 0°C збільшити на 10% = 5,5 л

4. При -5°C збільшити на 20% = 6,0 л

При -10°C збільшити на 30% = 6,5 л

Ознаки швидкого випоювання

Коли молоко тече струменем із соски в рот теляти, деякі працівники ферм вважають, що це добре. Вони переконані, що якщо потік молока буде швидким, телятам буде легше пити. Насправді навпаки, травна система не встигає за швидким потоком молока, що може спричинити проблеми. На щастя, телята самі підказують нам, коли вони п'ють швидко. Існують деякі важливі ознаки, на які потрібно звертати увагу.

Перехресне ссання. Телята будуть ссати одне одного або інших телят після годівлі, щоб виділити слину, яку вони повинні були виробляти під час випоювання. Немає переконливих доказів того, що телята ссуть одне одного для того, щоб виділити слину, яку вони мали б виділяти при випоюванні з належною швидкістю, або щоб задовольнити інстинкт ссання. Але точно відомо, що вони будуть ссати одне одного після того, як їх випоювали надто швидко. **Перехресне ссання** — це перша ознака того, що телята п'ють занадто швидко. Як тільки Ви це помітите, незабаром чекайте на розлади травлення (аліментарну діарею). **Перехресне ссання** може спричинити інфекції, особливо в області пупка, але найбільшої шкоди воно завдає розвитку тканин вимені та дійковому каналу і дуже часто може бути причиною розвитку маститів у телиць при першій лактації. З перехресним ссанням також сильно пов'язаний розвиток нефункціонуючих чвертей вимені у телиць.



Кашель під час пиття. Коли молоко тече струменем в роту порожнину теляти, стравохідний жолоб може переповнюватися, і молоко може потрапити в трахею, внаслідок чого теля відступає назад і кашляє. Це може спричинити проблеми дихання і є явною ознакою того, що травна система не може впоратися із занадто швидким потоком молока.

Опубліковане дослідження, яке пройшло рецензування

Тварин трьох груп випоювали з використанням сосок Milk Bar, а інших трьох — з використанням сосок з внутрішнім клапаном і високою швидкістю подачі молока, такою як і в більшості з доступних на ринку. Телят зважували і фіксували швидкість пиття та їх поведінку. Це дослідження пройшло рецензування та опубліковане в журналі Journal of Applied Animal Nutrition.

Телята, яких годували з використанням сосок Milk Bar, не ссали одне одного!

Під час цього випробування виявлено, що телята, яких випоювали із сосок з внутрішнім клапаном і високою швидкістю подачі молока, були гіперактивними одразу після годівлі і «частіше брали участь у нехарчовому ссанні частин тіла інших телят» (перехресному ссанні).

Результати випоювання із сосок Milk Bar:



телята, яких випоювали через соски Milk Bar, після годівлі були спокійні та розслаблені;
у всіх телят були здорові, непошкоджені дійки;
кератинова пробка залишається неушкодженою, забезпечуючи захист дійкового каналу від інфекцій;

Результати випоювання із сосок з внутрішнім клапаном і високою швидкістю подачі молока:



телята енергійно ссали одне одного після годівлі;
внаслідок перехресного ссання були поширені пошкодження та руйнування кератинової пробки.

Витяг

«Телята, що ссуть одне одного, можуть порушувати розвиток несформованого вимені. У поєднанні з передачею збудників маститу це може призводити до маститу телиць».

Джерело — Shalm

Телята, яких випоювали з використанням сосок Milk Bar, краще засвоюють лактозу молока!

Під час випробування були взяті проби з сичуга, клубової кишки, тонкого та товстого кишечників телят у 14-денному віці. Рівень лактози фіксували через дві години після годівлі.

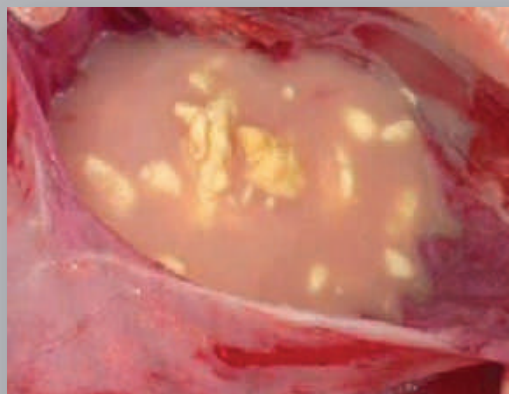
Результати випоювання із сосок Milk Bar:



нормальне утворення згустків і навіть згортання;
через дві години після годівлі концентрація лактози склала лише 3 мг/г;
зниження рівня лактози (цукру) в кишечнику обмежує джерело живлення патогенних мікроорганізмів, що зменшує ризик виникнення аліментарної діареї.

ПРИМІТКА: Поглинання лактози не спостерігається!
Потребує лабораторного аналізу.

Результати випоювання із сосок з внутрішнім клапаном і високою швидкістю подачі молока:



недостатнє згортання;
значно вищий рівень лактози (12 мг/г) в сичузі;

значно більша концентрація лактози в кишечнику та фекаліях;
більш високий рівень лактози в сичузі і кишечнику живить патогенні мікроорганізми, що дозволяє їм швидко розмножуватися.
Це може бути основною причиною діареї.

Аліментарна (харчова) діарея

Аліментарну діарею, зазвичай, спричиняє надлишок цукру (лактози), що надходить у кишечник і живить патогенні мікроорганізми, які його населяють.

Патогенні мікроорганізми живляться цукром і швидко розмножуються. Позитивна новина полягає в тому, що харчової діареї часто можна уникнути, контролюючи швидкість надходження молока під час годівлі теляти. Це дає змогу травній системі нормально функціонувати і зменшувати кількість цукру, що надходить у кишечник.

Прирости живої ваги телят

Задokumentована велика кількість випробувань, що показують значне збільшення приросту живої ваги телят, яких випоювали через соски Milk Bar. Ці випробування проводилися в контрольованих умовах, тому ми вважаємо їх обґрунтованими. Чим більш здорове травлення — тим більша жива вага телят!

Країна	Рік	Соска Milk Bar (кг/день)	Більш швидкі соски (кг/день)	Годівля з відра (кг/день)	Підвищення приросту завдяки Milk Bar
Нова Зеландія	2014	0.736	0.665		2.98 кг
Італія	2017	0.697	0.620		6.03 кг
Бразилія	2015	0.724	0.616		6.48 кг
Угорщина	2018	0.994		0.680	10.30 кг
Нідерланди	2019	0.955		0.828	8.89 кг

Соска — ключовий елемент

Соски Milk Bar розроблені з думкою про здоров'я телят. Склад гуми спеціально підібраний для того, щоб забезпечити ссання телят і їх годівлю до відлучення, допомагаючи травній системі. Соски Milk Bar мають отвір, зроблений вручну, тому ми знаємо, що надходження молока відбувається з належною швидкістю. Компанія Milk Bar всесвітньо відома своєю прихильністю до інновацій, але у випадку з соскою Milk Bar ми скопіювали корову та наслідували процес дозування порцій молока!



Якщо стиснути соску Milk Bar або коров'ячу дійку, молоко витікає повільно, розбризкуючись. Теля стискає сосок, щоб відкрити його, і ссе, щоб випустити молоко.

При цьому воно використовує позитивний і негативний тиск, імітуючи природний процес.

Теля п'є повільно, приблизно **3-4 хвилин на літр**, і при цьому виділяє багато слини. Цей процес гармоніює з природним і сприятливо позначається на здоров'ї телят.



Якщо стиснути соску з високою пропускною здатністю, то молоко витікає струменем. Теля стискає сосок і молоко примусово прямує в його рот. **ПРИ ЦЬОМУ НЕМАЄ ПОТРЕБИ В ССАННІ, ПОТРІБНЕ ЛИШЕ СТИСКАННЯ ТА КОВТАННЯ.**

Воно п'є швидко, нерідко менше однієї хвилини на літр, і виділяє мало слини. Це абсолютно суперечить природному процесу і спричиняє проблеми з травленням.

Соски Milk Bar®



Соска Milk Bar для молозива

Milk Bar, код 900300

Кількість: 5 в пакуванні

Соска Milk Bar для молозива спеціально розроблена для того, щоб полегшити навчання телят, в той же час гарантуючи, що виробляється слина для імунітету. Щоб полегшити навчання, треба використовувати соску Milk Bar для молозива для кількох перших випоювань.

Через пару днів телята впевнено ссатимуть і будуть готові перейти на соску Milk Bar для одержання подальшої користі для здоров'я.



Соска Milk Bar

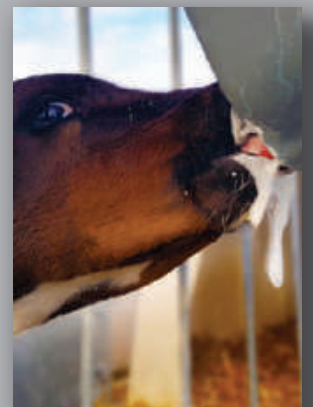
Milk Bar, код 900100

Кількість: 10 у пакуванні

Доведено, що зміцнює здоров'я телят!

Конструкція з протягненням або затисканням зупиняє обертання сосок та їх послаблення під час годівлі і є надзвичайно гігієнічною. Перевернутий наконечник запобігає подразненню на піднебінні теляти.

Щоб досягти максимальних результатів, використовуйте систему Milk Bar Follow the Teat (стор. 15). Це забезпечує годівлю телят і ссання з належною швидкістю аж до відлучення





Система Milk Bar® Vitality

Ми знаємо, що коли теля випиває 1 л менше, ніж за дві хвилини, всмоктування лактози знижується. Це впливає на щоденне збільшення живої ваги та збільшує ризик виникнення аліментарної діареї внаслідок потрапляння лактози в кишечник.

Важливо, щоб теля мало контрольований молочний потік від народження до відлучення для сприяння згортанню та покращенню всмоктування лактози.

Для оптимального забезпечення здоров'я телят треба почати поїти їх з нової соски Milk Bar і продовжувати випоювання з цією соскою або соскою аналогічного віку до відлучення.

Нова система Vitality Management надає оператору простий метод забезпечення випоювання всіх телят з належною швидкістю і з відповідної соски до відлучення!



Пляшкова система Milk Bar Vitality (3 л)

Milk Bar, код 901200

Пляшкова система Milk Bar Vitality (4 л)

Milk Bar, код 901207

Містить:

5 пляшок Milk Bar Vitality (3 л або 4 л)

5 кришок для пляшок Milk Bar Vitality

5 лотків Milk Bar Vitality

5 з'єднувальних муфт Milk Bar Vitality

1 соска Milk Bar для молозива (навчальна соска)

10 сосок Milk Bar

10 наконечників сосок Milk Bar Vitality (по одному кожного кольору)

10 бірок для загону (клітки) Milk Bar Vitality (по одній кожного кольору)



Встановлення кришки пляшки Vitality

1. Встановити нову соску Milk Bar на наконечник соски.

2. Зафіксувати наконечник соски на кришці пляшки і прикрутити до пляшки.

3. Прикріпити бірку Vitality того ж кольору, що і наконечник соски Vitality, до боксу для телят, загону або лотка.



Пляшка Vitality самовирівнюється, коли вона потрапляє в лоток! Якщо пляшка западає в лотку, теля самостійно витягне її вперед.



Лоток закріплює пляшку в належному положенні.

Використання системи Vitality Management

Новонародженим телятам давати принаймні 2 л молозива з соски Milk Bar для молозива.

Дні 1-3 Зважувати теля, щоб переконатися в споживанні достатньої кількості молозива.

Використання соски Milk Bar для молозива забезпечує легке навчання.

Для декількох перших випоювань використовувати кришку для пляшки Vitality, прикріплену до соски Milk Bar для молозива.

Соску Milk Bar для молозива можна використовувати для кількох телят.

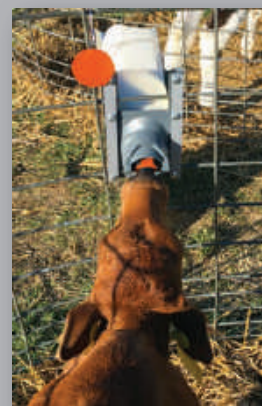


День 4 Познайти теля з комбікормом та новою соскою Milk Bar.

Надіти нову соску Milk Bar на наконечник соски.

Використовувати колір, призначений для телят, народжених на цьому тижні.

Прикріпити відповідну кольорову бірку Vitality до лотка, загону або боксу для телят.



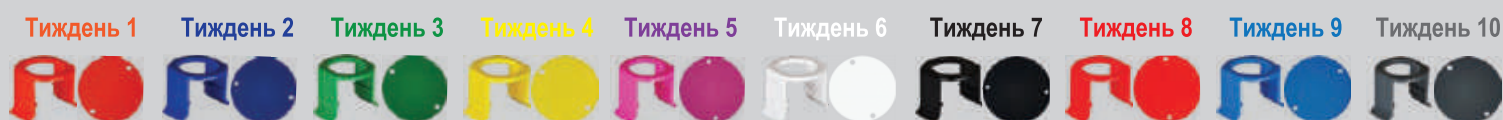
День 21 Телят можна об'єднати в пари або групи для розвитку стадної поведінки (соціалізації).

У пари або групи об'єднувати телят з однаковими кольоровими бірками Vitality. Прикріпити бірку Vitality кожного теляти до загону або боксу групи. Забезпечити відповідність кольорових наконечників сосок бірці Vitality до відлучення.

Важливо! Після відлучення телят важливо утилізувати використані соски Milk Bar. Тепер вони зношені, і годівля молодих телят через них буде занадто швидкою.



Приклад: Телятам, народженим кожного тижня, призначається колір до відлучення.



Коли телята, що народилися упродовж тижня 1, відлучені, зняти зношену соску Milk Bar з кришки пляшки Vitality і встановити нову соску Milk Bar для телят, народжених упродовж тижня 11.

Вирощування телят по одному або в групі — це Ваш особистий вибір. Система Milk Bar Vitality працює однаково добре в обох ситуаціях!

Очищення:

Для очищення немає необхідності знімати кришку пляшки Vitality або знімати соску Milk Bar!

1. Промити водою

2. Додати лужний миючий засіб

3. Замочити на 10 хвилин

4. Промити чистою водою та висушити



Важливо! Не замочувати більше, ніж на 20 хвилин, і дати можливість остаточно висохнути до наступного використання. Використання кошика дає можливість висохнути всім кришкам.





Зручні відра

1. Відра використовуються у комплекті з сосками. Звучить просто, але це унікальна властивість Milk Bar, завдяки якій робота з відрами стає швидкою та легкою.
2. Гачок Ezi Lock повністю захищений від поштовхів і може кріпитися на будь-якому місці з розміром до 75 мм.
3. Відра постачаються з великими вирізами, як Milk Bar 10, або надійними пальцевими захватами, або з обома пристосуваннями.

Відра Milk Bar виготовляються з високоякісного поліетилену. Канал соски розташовується низько, щоб зменшити втрати молока, і не має жодних різьбових з'єднань або клапанів, здатних затримувати бактерії. Відра Milk Bar поставляються з остаточно встановленими сосками, готовими до використання!

Не всі телятники однакові, тому відра Milk Bar мають різні системи гачків, залежно від розміру та ваги відра.

Гачки Ezi Lock

Повна захищеність від поштовхів та регулювання отвору для кріплення до рейок в межах до 75 мм! Відра підвішують догори дном для забезпечення витікання.



Алюмінієві

Застосовуються на відрах, де гачки розташовані занадто далеко один від одного для одночасного регулювання. Заздалегідь просвердлені для використання при різній ширині рейки або кріпильного отвору.



Вбудовані

Вбудовуються у відро для розміщення на рейках розміром 25, 45 або 50 мм. Ці відра поставляються з засувкою із самофіксацією.



Індивідуальні відра Milk Bar®

П'ять варіантів виконання в асортименті індивідуальних відер Milk Bar дозволяють пристосовуватися до всіх видів загонів або боксів для телят.

Навчальна пляшка Milk Bar

Milk Bar, код 901100

Об'єм: 3 л
Маса: 600 г
Довжина: 350 мм
Висота: 150 мм
Ширина: 120 мм
Ручка: Ручка для перенесення
Ідеальна навчальна пляшка



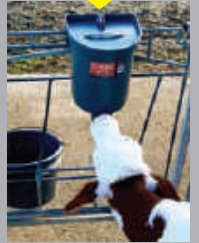
Milk Bar 1 3 л

Milk Bar, код 910100

Об'єм: 3,2 л
Маса: 700 г
Довжина: 210 мм
Висота: 250 мм
Ширина: 210 мм
Гачки: Формовані 25 мм
Ручка: Пальцеві захвати
Тепер випускається з кришкою!



НОВА
кришка!



Milk Bar 1EL

підвішується із зовнішньої сторони загону

Milk Bar, код 910130

Об'єм: 8 л
Маса: 1,5 кг
Довжина: 290 мм
Висота: 400 мм
Ширина: 270 мм
Гачок: Ezi Lock
Ручка: Пальцеві захвати



Milk Bar 1EL

підвішується із внутрішньої сторони загону

Milk Bar, код 910131

Об'єм: 8 л
Маса: 1,5 кг
Довжина: 290 мм
Висота: 400 мм
Ширина: 270 мм
Гачок: Ezi Lock
Ручка: Пальцеві захвати



Milk Bar 1 4 л

Milk Bar, код 910120

Об'єм: 4 л
Маса: 700 г
Довжина: 210 мм
Висота: 210 мм
Ширина: 210 мм
Гачки: Формовані 25 мм
Ручка: Пальцеві захвати



НОВА модель!



Нове відро Milk Bar 1 (4 л) має фіксатор на системі сосок, що дозволяє робити заміну сосок ще простіше! Відро має засувку з самофіксацією для кріплення його до рейок і монтажних отворів. Вбудована з інтервалом 250 мм, вона допомагає одержувати точні об'єми випоювання.



Розсунути дві засувки, які міцно тримають соску на своєму місці.



Помістити соску Milk Bar на "патрубок".



Натягнути соску Milk Bar на патрубок.



Встановити фіксатори на місце. Тепер соска Milk Bar закріплена і готова до використання!

Групові відра Milk Bar®

Годівля групи телят значно скорочує витрати часу і праці, проте дехто не виявляє бажання об'єднувати телят в групи через перехресне ссання. Телята, що випоюються із соски з високою пропускною здатністю або відра, ссуть пупки та вим'я одне одного, розповсюджуючи інфекції та завдаючи довготермінової шкоди.

Соска Milk Bar вирішує цю проблему, отже телят можна годувати в групі з мінімальним ризиком! Контрольований потік через соску Milk Bar задовольняє інстинкт ссання, тому після годівлі телята спокійні та задоволені.

Дослідження, проведене в Університеті Британської Колумбії, виявило, що телята, об'єднані в пару, продовжували набирати живу вагу після відлучення, у той час як у телят з індивідуальним розміщенням спостерігалось відставання приросту живої ваги після відлучення. Крім того, телята, об'єднані в групи або пари, одержують досвід групового навчання. У дослідженні, проведеному в Державному університеті штату Юта, телята, розміщені у групах, навчилися їсти телячий стартер у більш ранньому віці, ніж телята, розміщені окремо. Споживання стартеру сприяє розвитку рубця для підвищення ефективності годівлі.

Milk Bar 4

Milk Bar, код 910180

Об'єм: 36 л
Маса: 3 кг
Довжина: 700 мм
Висота: 400 мм
Ширина: 300 мм
Гачок: Ezi Lock
Ручка: Пальцеві захвати



Milk Bar 5

Milk Bar, код 910200

Об'єм: 15 л
Маса: 2 кг
Довжина: 300 мм
Висота: 360 мм
Ширина: 300 мм
Гачки: Формовані 25-40 мм
Ручка: Ручка для перенесення



НОВА
кришка!



Milk Bar 6

Milk Bar, код 910300

Об'єм: 36 л
Маса: 3 кг
Довжина: 700 мм
Висота: 400 мм
Ширина: 300 мм
Гачок: Ezi Lock
Ручка: Пальцеві захвати



Milk Bar 8

Milk Bar, код 910330

Об'єм: 60 л
Маса: 5 кг
Довжина: 850 мм
Висота: 430 мм
Ширина: 460 мм
Гачок: Ezi Lock
Ручка: Вирізані ручки



Milk Bar 10

Milk Bar, код 910400

Об'єм: 60 л
Маса: 5 кг
Довжина: 850 мм
Висота: 430 мм
Ширина: 460 мм
Гачок: Ezi Lock
Ручка: Вирізані ручки



Milk Bar 12

Milk Bar, код 910500

Об'єм: 90 л
Маса: 8 кг
Довжина: 1,2 м
Висота: 460 мм
Ширина: 430 мм
Гачки: Алюмінієві
Ручка: Пальцеві захвати і вирізана ручка



Milk Bar 20

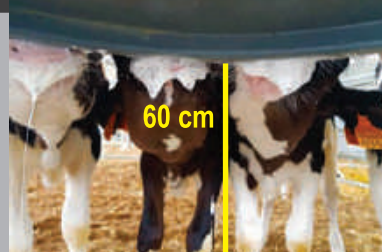
Milk Bar, код 910800

Об'єм: 120 л
Маса: 12 кг
Діаметр: 900 мм
Висота: 900 мм

Важка основа не дозволяє телятам перекидати відро. Ідеально для великих груп телят.



ПОРАДА! Переконайтесь, що відра розташовані на висоті близько 60 см або на висоті коліна від настилу. Це допомагає стравохідному жолобу закриватися.





Відсіки вміщують 2,5 л
Легко очищаються завдяки глибокому сосковому каналу, забезпечуючи мінімізацію втрат молока.

Відра з відсіками Milk Bar®

Відсік Milk Bar 2

Milk Bar, код 912100

Об'єм: 2,5 л кожен
Маса: 2 кг
Довжина: 400 мм
Висота: 400 мм
Ширина: 250 мм
Гачок: Ezi Lock
Ручка: Пальцеві захвати



Відсік Milk Bar 3

Milk Bar, код 912200

Об'єм: 2,5 л кожен
Маса: 3 кг
Довжина: 500 мм
Висота: 400 мм
Ширина: 250 мм
Гачок: Ezi Lock
Ручка: Пальцеві захвати



Відсік Milk Bar 4

Milk Bar, код 912250

Об'єм: 2,5 л кожен
Маса: 3,5 кг
Довжина: 660 мм
Висота: 400 мм
Ширина: 300 мм
Гачок: Ezi Lock
Ручка: Пальцеві захвати



Відсік Milk Bar 5

Milk Bar, код 912300

Об'єм: 2,5 л кожен
Маса: 4,5 кг
Довжина: 850 мм
Висота: 390 мм
Ширина: 300 мм
Гачок: Ezi Lock
Ручка: Пальцеві захвати



Відсік Milk Bar 10

Milk Bar, код 912400

Об'єм: 2,5 л кожен
Маса: 11 кг
Довжина: 1,13 м
Висота: 430 мм
Ширина: 480 мм
Гачки: Алюмінієві
Ручка: Пальцеві захвати і вирізана ручка



Відра Milk Bar поєднуються з сосками!



Очищення

Відра та соски Milk Bar розроблені таким чином, що забезпечують максимальну простоту очищення. Конструкція соски з протягуванням зменшує наявність важкодоступних ділянок, де можуть розмножуватися бактерії. Під час очищення не потрібно знімати соски або промивати їх під напором.



Щодня: промивати відра холодною водою.

Принаймні двічі на тиждень: чистити годівниці щіткою з гарячою водою (+50°C) та миючим засобом (лужним). Згинати соски щіткою, щоб вимити з них молоко. Промити чистою водою.

Акcesуари для Milk Bar®

Інструмент для сосок Milk Bar Teat Tool

Milk Bar, код 950400

Робити заміну сосок просто!
Просто встановити інструмент для сосок на соску, і витягнути її.



Пробка Milk Bar 22

Milk Bar, код 900109

Кількість: 10

Пробка Milk Bar використовується для герметичного закриття запасних отворів для сосок.



Milk Bar 1 Lid

Milk Bar, код 900109

Кількість: 5

Запобігає проникненню мух влітку і втратам тепла взимку. Встановлюється на Milk Bar 1.



Milk Bar 5 Lid

Milk Bar, код 910201 Кількість: 1

Milk Bar, код 910202 Кількість: 5

Запобігає проникненню мух влітку і втратам тепла взимку. Встановлюється на Milk Bar 5.



Набір гачків Ezi Lock

Milk Bar, код 950200

Запасні гачки для годівниць Milk Bar.

Гачки подовжуються до 75 мм

Повна захищеність від поштовхів.



Типові результати роботи господарств, які впровадили систему Milk Bar!

«Рекомендую систему Milk Bar. Я значно скоротив вартість використання електrolітів з 150 євро/місяць до 12 євро/місяць і не використовував антибіотики! Раніше я користувався відрами, а також пробував швидку соску. Більше 75% моїх телят страждали від аліментарної діареї. У мене було багато турбот з їх лікуванням і значні грошові витрати на антибіотики та електrolіти, а також погані результати росту!

Зараз мої телиці їдять більше зерна. Вони активніші і мають кращий волосяний покрив. Я дуже задоволений, і відчуваю, що сьогодні досягаю реального потенціалу для росту!. М-р Рейтс (Rates), Португалія



The importance of One Teat for One Calf

Milk Bar Teats are scientifically formulated to replicate the correct milk flow and suckling action. Calves produce maximum saliva to boost immunity and improve digestion. Using a Milk Bar Teat for more than one calf softens the rubber and calves can drink too quickly. Calves that drink too quickly cross suckle causing damage and suffer from nutritional diarrhoea and poor weight gains.

**To save time and money, follow The Golden Rule:
One Calf - One Teat**

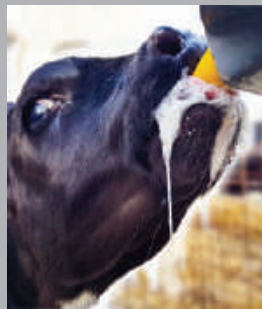
Milk Bar® Follow the Teat

Система Milk Bar Follow the Teat розроблена для спрощення вирощування здорових телят. Ми знаємо, що телятам, щоб залишатися здоровими, потрібно мати контрольований молочний потік. Ми також знаємо, що коли соска старіє і пом'якшується, молочний потік може збільшуватися і створювати проблеми для здоров'я. За допомогою системи Follow the Teat телята висмоктують соску з ідеальним потоком молока аж до відлучення. У результаті отримуємо більший приріст живої ваги, кращу засвоюваність поживних речовин молока та поліпшення здоров'я!

Дні 1-3 Зважувати теля, щоб переконатися в споживанні достатньої кількості молозива.

Використання соски Milk Bar для молозива забезпечує легке навчання.

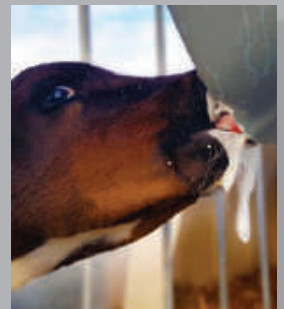
Використовувати навчальну пляшку Milk Bar або відро Milk Bar 1 з соскою Milk Bar для молозива. Коли теля п'є із задоволенням, воно може перейти на нову соску Milk Bar. Вимити соску для молозива для наступного теляти.



День 4 Познакомити теля з комбікормом та новою соскою Milk Bar.

Встановити нову соску Milk Bar у відро, призначене для цього теляти. Ця годівниця залишається з цим телям.

Для спрощення розпізнавання корисно пронумерувати свої відра та загони.



День 22 Телят можна об'єднати в пари або групи для розвитку стадної поведінки.

Якщо телят достатньо для створення групи, зняти соски Milk Bar з індивідуальних відер і вмонтувати їх у групове відро. Це групове відро залишається з цією групою телят, нумерація відер та загонів групи знов таки запобігає помилкам. Якщо є запасні отвори для сосок, використовувати пробки Milk Bar.



Важливо! Після відлучення телят важливо утилізувати використані соски Milk Bar. Тепер вони зношені, і годівля молодих телят через них буде занадто швидкою.





Milk Bar Europe



ТОВ ТЕКРО
04071, м. Київ, Україна
вул. Спаська, 5, оф. 60
Тел.: (044) 290 29 30
E-mail: order@tekro.ua